

## Is the nurse entitled to a compensation for lost fees?

If the insured person failed to keep an appointment or was away from home at the time they were supposed to receive the treatment, and if the insured person failed to notify the therapist at least during the day before the appointment, the nurse is entitled to a compensation for lost fees.

This compensation, as well as potential travel costs incurred, are not covered by health insurance.

## Are travel costs incurred by the nurse for home visits covered?

For each home treatment, the nurse can charge a flat rate for travel expenses. If the nurse performs several treatments on the insured person during the same session, one single flat rate for travel expenses can be charged.

The flat rate for travel expenses is covered, provided that:

- the doctor specifies on the prescription that it is medically necessary for the treatment to be provided at the insured person's home;
- the journey takes place inside Luxembourg. Journeys beyond the border are not covered.

If these conditions are met, the flat rate is covered at the same rate as the nursing treatment provided at home.

Die Entschädigung wird nicht von der Krankenversicherung übernommen. Das gleiche gilt für die gegebenenfalls angefallenen Fahrtkosten.

## Werden die Reisekosten für einen Hausbesuch des Krankenpflegers übernommen?

Für jede häusliche Krankenpflege kann eine Fahrtkostenpauschale in Rechnung gestellt werden. Wenn der Krankenpfleger während derselben Sitzung mehrere Behandlungen am Versicherten durchführt, kann nur eine Fahrtkostenpauschale berechnet werden.

Die Kosten für die Anreise des Krankenpflegers können übernommen werden, wenn:

- der Arzt in der Verschreibung vermerkt, dass es medizinisch notwendig ist, dass der Krankenpfleger sich zum Wohnsitz des Versicherten begibt um die Behandlung durchzuführen;
- die Fahrt auf luxemburgischem Gebiet stattgefunden hat. Eine Fortbewegung außerhalb der Grenzen wird nicht übernommen.

Wenn diese Bedingungen erfüllt sind, werden die Fahrtkosten zum gleichen Satz übernommen wie für die zu Hause ausgeführte Behandlung.

## Nursing care abroad

When it comes to nursing care delivered in the country of residence of a cross-border worker, these services are exclusively reimbursed by the local health fund of the country of residence, in accordance with the rates, tariffs and conditions of that country.

The insured person must contact a registered nurse in the country of residence.

## Krankenpflege im Ausland

Für die Erstattung der Krankenpflege im Land des Wohnsitzes eines Grenzgängers muss dieser sich an seine ortsansässige Kasse wenden. Diese Leistungen werden zu den vorgesehenen Bedingungen, Sätzen und Tarifen dieses Landes übernommen.

Der Versicherte muss sich an einen Leistungserbringer wenden, der im Wohnland zugelassen ist.

## Caisse nationale de santé

**Adresse:**  
125, route d'Esch  
L-2980 Luxembourg

**Téléphone:**  
27 57 - 1

**Mail:**  
cns@secu.lu

**Site:**  
www.cns.lu

# Info letter

## Nursing care

The CNS covers nursing care at the provided rates and tariffs, as long as a doctor has prescribed them. The insured person is free to choose any nurse, whether they work independently or for a care and assistance network.



## What are the eligibility criteria for nursing care covered by health insurance?

### Medical prescription

A medical prescription is mandatory if the insured person wishes to receive nursing care and apply for insurance cover for the treatment.

## Krankenpflege

Krankenpflege wird von der CNS zu den vorgesehenen Sätzen und Tarifen übernommen, unter der Bedingung, dass sie von einem Arzt verschrieben wurden. Der Krankenpfleger ist für jeden frei wählbar, ob dieser unabhängig arbeitet oder im Rahmen eines Pflegedienstes.

## Was sind die Bedingungen, um von der Kostenübernahme der Krankenpflege durch die Krankenversicherung zu profitieren?

### Ärztliche Verschreibung

Eine ärztliche Verschreibung ist obligatorisch, wenn der Versicherte einen Krankenpfleger aufsuchen möchte und die Kostenübernahme der Behandlung anfragen möchte.

Es ist wichtig, dass auf dieser Verschreibung die 13-stellige Matrikelnummer, der Vor- und Nachname, sowie die Art, die Frequenz und die Dauer der verschriebenen Leistungen aufgeführt sind.

Eine Verschreibung ist jedoch nicht erforderlich, wenn es sich um die Tagespauschalen im Rahmen der Pflegeversicherung handelt.

Ausländische Verschreibungen werden gleich behandelt wie die, die im Großherzogtum ausgestellt wurden.

This medical prescription must state their 13-digit identification number, their full name as well as the nature, frequency and duration of the prescribed care.

However, a medical prescription is not required for the daily rates provided within the framework of the long-term care insurance.

Foreign prescriptions are processed in the same way as prescriptions issued in the Grand Duchy.

Venous blood collection performed at home can only be covered if the medical necessity to perform the blood collection at the insured person's home is certified on the medical prescription by the prescribing doctor.

If the medical prescription for nursing care does not indicate a period within which the treatment should begin, the treatment must start within 30 days of the date the prescription was issued.

## How is nursing care paid for?

### The third-party payment system

Usually, nursing care is covered directly by health insurance through the third-party payment system.

As part of the third-party payment system, the insured person pays the nurse only the proportion payable by them.

The third-party payment system only applies to nursing care provided in the Grand Duchy. Nursing care delivered abroad must always be paid for in full, and the proportion covered by the health insurance fund is then reimbursed upon request. Please note that for cross-border workers, the local health fund is responsible for covering healthcare received in their country of residence and the treatment must be provided by a nurse registered in that country.

### The insured person pays the full amount of the treatment and requests a refund

If the insured person receives an invoice, they must pay the costs upfront and send the original, paid and receipted invoice to the competent fund (CNS or public sector fund) along with the original medical prescription. The nurse returns the original

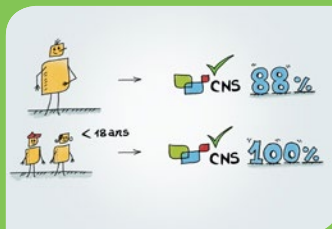
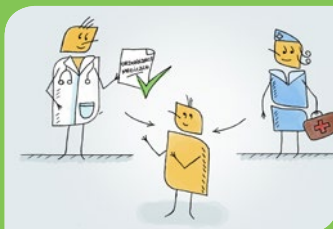
prescription to the insured person along with the invoice.

## What is covered?

Acts and services from the nurses' nomenclature are covered at a rate of eighty eight percent (88%) of the fixed tariffs.

However, coverage rate is hundred percent (100%) for acts provided by nurses for:

- insured persons under the age of eighteen (18) at the time the medical prescription was issued;
- insured persons who have a care plan, namely persons entitled to services from the long-term care insurance or receiving either a care allowance or a special allowance for persons with severe disabilities.



Die venöse Blutentnahme zur Analyse, die am Wohnort ausgeführt wird (Leistung N106), wird nur übernommen, wenn der verschreibende Arzt die medizinische Notwendigkeit der Entnahme am Wohnort des Versicherten auf der ärztlichen Verschreibung begründet.

Wenn auf der ärztlichen Verschreibung die Frist, innerhalb der die Behandlung begonnen werden soll, nicht vermerkt ist, muss die verschriebene Behandlung innerhalb 30 Tagen nach Ausstellung der Verschreibung beginnen.

## Wie erfolgt die Bezahlung der Krankenpflege?

### Das Drittzahlersystem

In der Regel werden die Kosten für die erbrachten Leistungen direkt von der CNS über das Drittzahlersystem übernommen.

Im Rahmen des Drittzahlersystems zahlt der Versicherte an den Krankenpfleger nur seinen eventuellen Eigenanteil.

Das Drittzahlersystem appliziert sich nur bei Leistungen, die innerhalb des Großherzogtums stattgefunden haben. Krankenpfle-

ge die außerhalb des Großherzogtums Luxemburg stattgefunden hat, muss stets vollständig bezahlt werden und der Teil zu Lasten der Krankenkasse wird dann auf Anfrage zurückerstattet. Für Grenzgänger ist die ortsansässige Krankenkasse zuständig für die Kostenübernahme der im Wohnland erhaltenen Leistungen, welche von einem in diesem Land zugelassenen Krankenpfleger erbracht werden müssen.

### Der Versicherte zahlt den vollen Betrag und beantragt eine Kostenrückerstattung

Wenn der Versicherte eine Rechnung erhält, muss er die Kosten im Voraus zahlen und die quitierte Originalrechnung zusammen mit der ärztlichen Verschreibung an die zuständige Kasse (CNS oder Kasse des öffentlichen Dienstes) übermitteln. Der Krankenpfleger gibt dem Versicherten das Original der ärztlichen Verschreibung zusammen mit der Rechnung wieder zurück.

### Was wird übernommen?

Die Leistungen, die in der Tabelle der Nomenklatur der Krankenpfleger aufgelistet sind, werden zu einem Rückerstattungssatz von acht-und-achtzig Prozent übernommen (88%).

Jedoch liegt der Rückerstattungssatz bei hundert Prozent (100%) für Leistungen der Krankenpfleger, die:

- an Versicherte gehen, die zum Zeitpunkt der Ausstellung der Verschreibung das Alter von achtzehn Jahren (18) noch nicht erreicht haben;
- an Personen gehen, die über einen Pflegeplan verfügen d.h. Personen, die ein Anrecht auf Leistungen der Pflegeversicherung haben, oder Personen, die Pflegegeld oder eine Sonderzulage für Personen mit einer schweren Behinderung erhalten.

## Hat der Krankenpfleger Anrecht auf Entschädigung für Honorarverluste?

Der Krankenpfleger hat ein Anrecht auf eine Entschädigung für Honorarverluste, wenn der Versicherte zu einem vereinbarten Termin nicht erscheint oder wenn er sich zu einem vorher vereinbarten Zeitpunkt nicht an seinem Wohnsitz befindet, ohne dass er den Krankenpfleger mindestens im Laufe des vorherigen Tages darüber informiert hat.